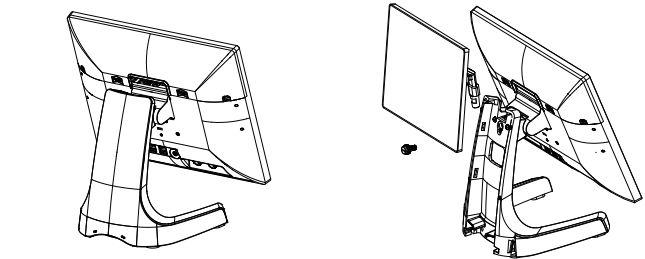


Монитор покупателя

⚠ Пожалуйста, включите его после подключения всех дополнительных элементов.

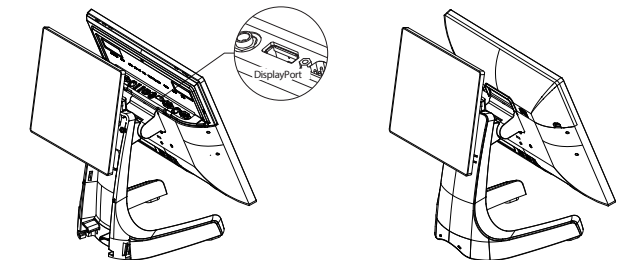
1 Пожалуйста, снимите интерфейсную крышку и заднюю крышку стенда моноблока.

2 Пожалуйста, сильно затяните шарнир на спинке стенда после того, как вставите закругленную часть подставки монитора покупателя в отверстие между моноблоком и стендом.



3 Пожалуйста, вставьте кабель в Display port интерфейсных портов моноблока.

4 Пожалуйста, вставьте крышку интерфейсных портов и заднюю крышку стенда.



Считыватель магнитных карт

1 Пожалуйста, вставьте считыватель магнитных карт в паз монитора в направлении стрелки. 1

После снятия крышки интерфейсных портов установите его правильно, нажав в направлении стрелки. 2



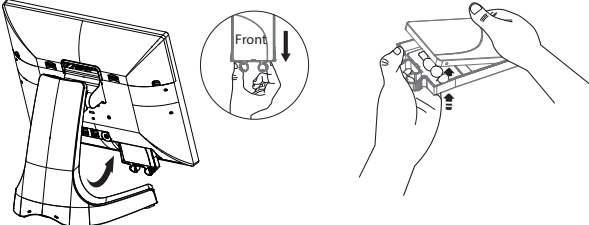
Замена SSD

⚠ Пожалуйста, выключите питание перед завершением замены SSD.

1 Пожалуйста, поднимите голову моноблока вверх и извлеките SSD из лотка для дисков, удерживая ручку лотка для дисков.

2 При замене SSD, пожалуйста, отделите SSD, протолкнув его вверх через отверстие лотка.

※ Пожалуйста, будьте осторожны с управлением, когда он собран.



ТЕХНИЧЕСКИЕ ХАРАКТЕРИСТИКИ

Процессор (CPU)	Intel® Celeron® Quad-core Processor J1900 2.0GHz	Intel® Celeron® Quad-core Processor J4125 2.0GHz/2.7GHz	Intel® Celeron® Quad-core Processor J6412 2.0GHz/2.6GHz
Экран	15" LCD с WLED, 1024*768, абсолютно плоский, без канта		
Сенсорный экран	15" емкостной P-CAP 10 Point Multi-Touch		
Память RAM	4GB, DDR3L 1600MHz *1 Slot (Max 8GB, опционально)	4GB, DDR4 2400MHz (Max 8GB, опционально)	8GB, DDR4 1.2 V 2666MHz-3200MHz (Max 32GB, опционально)
Накопитель	1*2.5" SSD 64Gb (опционально 128Gb)	1*2.5" SSD 128Gb (опционально HDD 500Gb)	1*2.5" SATA SSD 256Gb (опционально 512Gb)
Система охлаждения	Безвентиляторная (пассивная)		
Мульти монитор	Функция мульти дисплея DP MST / Поддерживаемые стандартные HDMI, DVI, DP каждого кабеля клиента		
Изменение угла наклона основного монитора	0° ~ 56°		
Поддерживаются ОС	POS Ready 7, Windows 10 IoT Entry		Windows 10 IoT Enterprise(64bit), Windows 11(64bit)

ИНТЕРФЕЙСЫ			
LAN	1* RJ45 (Base-T 10/100/1000 Ethernet)		
Serial	6 * COM (DB9 * 3, RJ50 (RJ45) * 2, RJ11 * 1) COM1, 3, 5 (DB9): +5V on Pin #9. Выбирается из BIOS COM2, 4 (RJ50, RJ45). Поддерживает +5V и 12V для специальных устройств и может использоваться для термоприинтера COM6 (RJ11); USB 2.0 and RS232 with +5V/1A для MSR		
Display Port	1 * DisplayPort (включает 1 * USB 2.0 / Power Delivery +12V) *Может быть использован для HDMI и DVI, VGA Монитора с помощью кабеля преобразователя		
LPT (параллельный)	1 * LPT / DB25 on Rear Bottom		
USB	6 * USB (4 шт. USB снизу корпуса, для быстрого доступа)	6 * USB (4*USB 3.0, 2*USB 2.0, 4 шт снизу корпуса, для быстрого доступа)	6 * USB: 2 x USB 2.0 (на корпусе сверху) 4 x USB 3.0(на корпусе снизу)
Audio	1 * Audio-out / 3.5mm		
Динамик	1 * 3 W		
Расширение	1 * mini PCI-e		

ОПЦИИ		
MSR	MSR123 (входит в базовую поставку)	
Второй монитор	15" 2-й дисплей, 1024 x 768 15" 2-й дисплей, 1024 x 768, сенсорный емкостной, резистивный, с рамкой 9.7" 2-й дисплей, 1024 x 768 9.7" 2-й дисплей, 1024 x 768, сенсорный емкостной, абсолютно плоский	15" 2й дисплей, 1024*768 15" 2й дисплей, 1024*768, сенсорный емкостной 9.7" 2й дисплей, 1024*768 9.7" 2й дисплей, 1024*768, сенсорный емкостной
	Дисплей покупателя	2"20 VFD
Крепление на стену	отверстия под VESA 75x75	
ПИТАНИЕ		
Блок питания (внешний)	DC 12V/5A (AC 100V~240V, 60W)	

ГАБАРИТЫ И ВЕС			
Габариты (Ш*В*Г), мм	В коробке: 480*440*280 Моноблок без упаковки: 362*333*243	В коробке: 485*430*290 Моноблок без упаковки: 362*350*21	В коробке: 430*430*290 Моноблок без упаковки: 362*357*237
Вес, кг	В коробке: 6.5 Моноблок без упаковки: 5.3	В коробке: 6.5 Моноблок без упаковки: 4.7	В коробке: 6.5 Моноблок без упаковки: 4.5

УСЛОВИЯ ХРАНЕНИЯ	
Рабочая температура	0°C ~ 50°C
Рабочая влажность	10% ~ 90% (без конденсата)

Инструкция по установке

Сенсорный моноблок Poscenter POS400



Меры безопасности

Перед использованием POS-системы обязательно ознакомьтесь с мерами предосторожности.

- Перед подключением убедитесь, что рабочее напряжение составляет 100~240 В переменного тока. В противном случае вы можете повредить систему.
- Не устанавливайте систему в очень жарком или холодном месте.
- Не оставляйте изделие под прямыми солнечными лучами или в закрытом помещении в течение длительного периода времени.
- Будьте осторожны, не размещайте систему рядом с другими высокочастотными электромагнитными устройствами, существует большая вероятность того, что это приведет к сбою системы или системной ошибке.
- Не ставьте тяжелые предметы на оборудование.
- Не допускайте попадания в оборудование посторонних веществ.
- Не меняйте батарею материнской платы самостоятельно. Это может повредить оборудование.
- Перед разборкой оборудования отключите все кабели питания и кабели.
- Не снимайте и не ремонтируйте оборудование самостоятельно.
- Мы настоятельно рекомендуем обратиться за помощью к инженеру или опытному технику для вскрытия системы, особенно LCD-дисплея и сенсорных панелей, которые можно легко сломать.
- Розетка должна быть легко доступна и рядом с устройством.
- Есть опасность взрыва при замене батареи на несоответствующий тип.
- Заменяйте только аккумуляторы того же типа, который рекомендован производителем.
- Это устройство соответствует требованиям EMC (электромагнитной совместимости) для коммерческих целей. Дистрибьюторы и пользователи уведомлены об этом.
- Не прилагайте чрезмерных усилий при нажатии на сенсорную панель.
- Не используйте предметы с острыми краями на сенсорной панели.
- Пожалуйста, замените оборудование, если вы по ошибке продали или приобрели этот продукт.

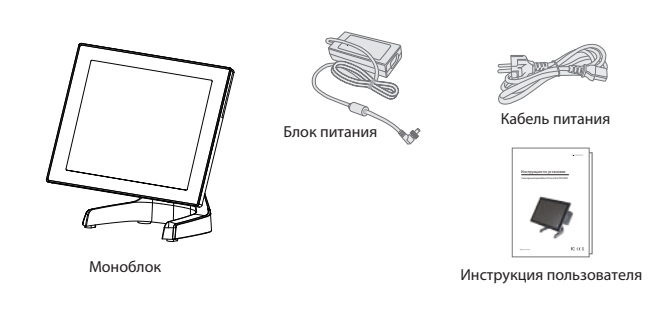
Руководство по безопасности POS400

Безопасность операционной системы
Параметры безопасности настроены по умолчанию при установке ОС.

▲ Руководство по безопасности сенсорного экрана

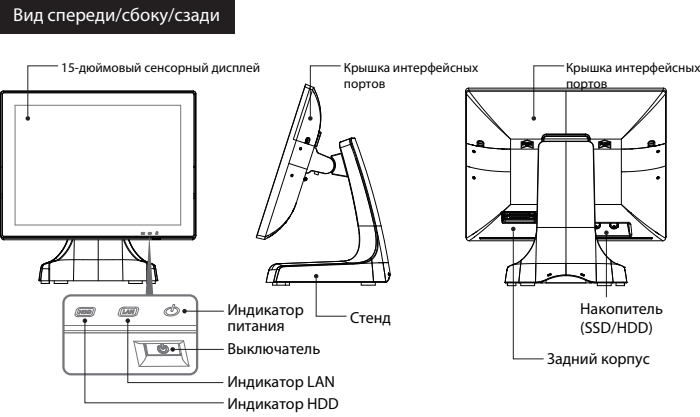
- Будьте особенно осторожны с сенсорной панелью, так как она уязвима для царапин.
- Не прилагайте чрезмерных усилий при нажатии на сенсорную панель.
 - Не используйте предметы с острыми краями на сенсорной панели.
 - Будьте осторожны, чтобы не пролить жидкость на экран.
 - Перед очисткой экрана и/или системы выключите питание и отсоедините все кабели.
 - Используйте мягкую, чистую, сухую ткань для очистки системы и не используйте химикаты или моющие средства.

Комплектация



* Изображения компонентов приведены только для справки и могут различаться в зависимости от модели и опции.

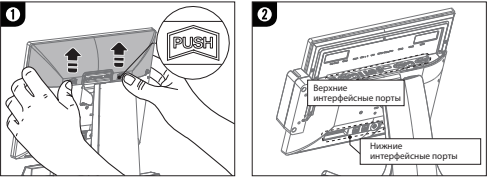
Название и функция каждой части



Интерфейсные порты

Снятие крышки интерфейсных портов

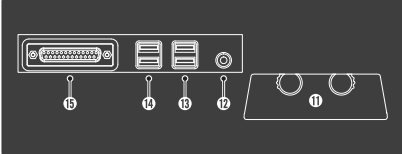
- ▲ Пожалуйста, подключайте интерфейсные порты после выключения питания.
- 1 Крышка интерфейсных портов будет снята нажатием кнопки «PUSH» с обеих сторон.
 - 2 Подключите интерфейсные порты после проверки расположения верхних и нижних интерфейсных портов.



Верхние интерфейсные порты



Нижние интерфейсные порты



※ Интерфейсные порты могут быть изменены в зависимости от моделей/спецификаций/опций.
* ①, ②, ③, ⑧, ⑨, ⑮ специальный порт
⑮ От питания порта RJ45 к разъему питания, используемому RJ50.

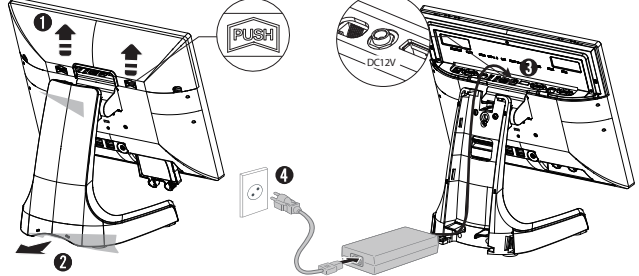
RJ45 Pin Map Assignments		
Signal Name		PJ45
DCD		1
DSR		2
TXD		3
RXD		4
RTS		5
CTS		6
GND		7
DTR		8

Description		
① Serial(DB9) - COM1	⑥ LAN	⑪ SSD/HDD
② Serial(RJ45/RJ50) - COM2	⑦ USB 1/2	⑫ Audio
③ Serial(DB9) - COM3	⑧ Serial(RJ45/RJ50) - COM4	⑬ USB 3/4
④ DisplayPort	⑨ Serial(DB9) - COM5	⑭ USB 5/6
⑤ DC 12V	⑩ Card Reader(RJ11) - USB/COM6	⑮ LPT

Подключение системы и включение питания

Подключение кабеля питания

- ▲ Пожалуйста, подключите штекер и шнур питания по очереди после того, как все дополнительные элементы подключены.
- 1 Крышка интерфейсных портов будет снята нажатием кнопки «PUSH» с обеих сторон.
 - 2 Пожалуйста, снимите его, подняв заднюю часть стенда.
 - 3 Вставьте кабель адаптера питания, подключив его к порту постоянного тока 12 В на верхних интерфейсных портах.
 - 4 Подсоедините кабель питания после сборки в порядке, обратном разборке.



Включение

- ▲ Включите питание после установки всех дополнительных элементов.
- Подсоедините адаптер к корпусу, прежде чем подключать кабель питания к розетке 220В (110В). Индикатор питания расположен в нижней правой части монитора. При подключении питания он загорается. Каждая светодиодная лампа будет показывать рабочее состояние.

- 1 Светодиод HDD: рабочий режим (ЗЕЛЕНый)
- 2 Индикатор LAN: подключение к LAN (ОРАНЖЕВый)
- 3 Индикатор питания: подключение питания (СИНИй)
- 4 Выключатель

